

diSIGNER

Installationsanleitung

Version 1.1, 16. Mai 2010

Edgar Neuherz – edgar.neuherz@egiz.gv.at

Inhaltsverzeichnis:

Abbildungsverzeichnis	2
1 Installations-Voraussetzungen	3
2 Installation	4
3 Nachträgliches Installieren von MOCCA	9
4 Voraussetzungen zur Nutzung der Anwendung	11

Abbildungsverzeichnis

Abb. 2.1: Setup	4
Abb. 2.2: Installation vorbereiten	4
Abb. 2.3: Setup - Sicherheitswarnung	4
Abb. 2.4: Setup - Start	5
Abb. 2.5: Setup – Willkommen Fenster	5
Abb. 2.6: Setup – Installationspfad (MOCCA Installation)	6
Abb. 2.7: Setup – Start der Installation	6
Abb. 2.8: Setup – Fortschrittsbalken.....	6
Abb. 2.9: Optionale Installation von <i>MOCCA</i>	7
Abb. 2.10: Optionale Installation von <i>MOCCA (Java, Verknüpfung)</i>	7
Abb. 2.11: Setup – Fertigstellung der Installation	7
Abb. 2.12: Verzeichnis-Struktur	8
Abb. 3.1: Kontext-Menü (rechte Maustaste) – Eigenschaften von „ <i>diSIGNER</i> “	9
Abb. 3.2: Eigenschaften von „ <i>diSIGNER</i> “	9
Abb. 3.3: Verzeichnis „.../EGIZ/Programme/Mocca“	10

1 Installations-Voraussetzungen

1. Betriebssystem:

- Windows XP oder
- Windows Vista oder
- Windows 7

2. Für das Signieren mit Karte:

- Bürgerkartenumgebung
 - o *trustDeskbasic 2.7.7* oder
 - o MOCCA
- *Java 6.x* für MOCCA

3. Für das Signieren mit Software-Zertifikat:

- Software-Zertifikat
- Zugehöriges Passwort

4. Bildmarke der Behörde

Mit der Bezeichnung „signatur-logo_de.png“

2 Installation

Für die Installation starten Sie bitte das Installationsprogramm „*diSIGNER-Setup.msi*“

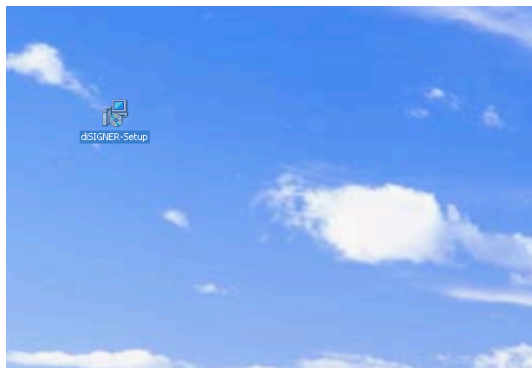


Abb. 2.1: Setup

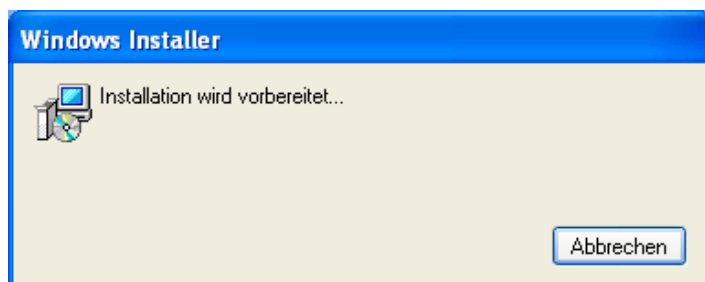


Abb. 2.2: Installation vorbereiten



Abb. 2.3: Setup - Sicherheitswarnung

Bestätigen Sie mit Klick auf „Ausführen“.

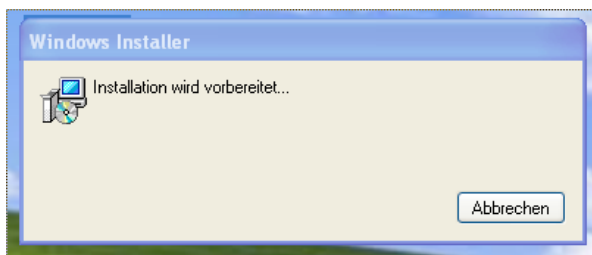


Abb. 2.4: Setup - Start



Abb. 2.5: Setup – Willkommen Fenster

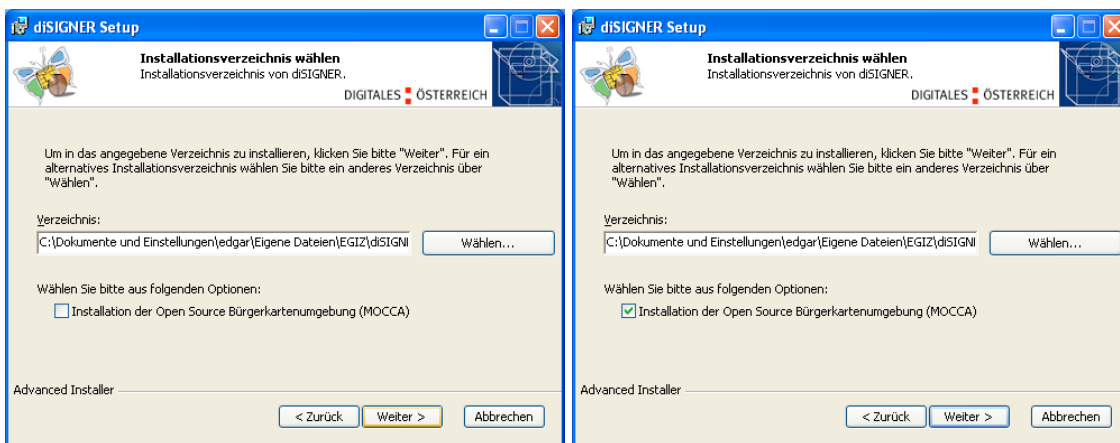


Abb. 2.6: Setup – Installationspfad (MOCCA Installation)

Im Feld „Verzeichnis“ können Sie angeben in welchem Verzeichnis Sie die Komponenten von „diSIGNER“ installieren wollen. Defaultmäßig wird das Dokumenten-Verzeichnis in ihrem HOME-Verzeichnis „...\.EGIZ\diSIGNER\“ ausgewählt.

Für das Signieren mit Karte kann durch Aktivieren der Checkbox „*Installation der Open Source Bürgerkartenumgebung (MOCCA)*“ die Bürgerkartenumgebung „MOCCA“ gleich mitinstalliert werden.

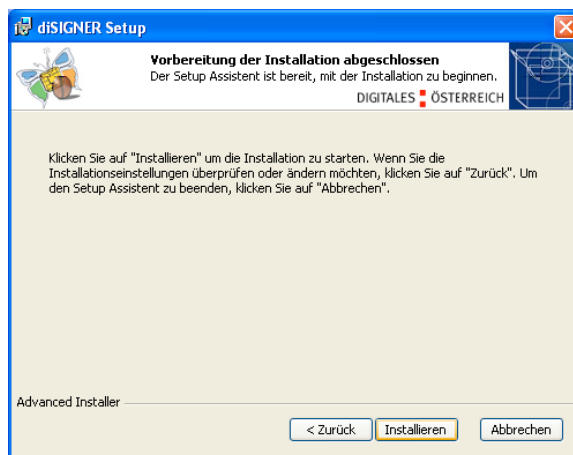


Abb. 2.7: Setup – Start der Installation

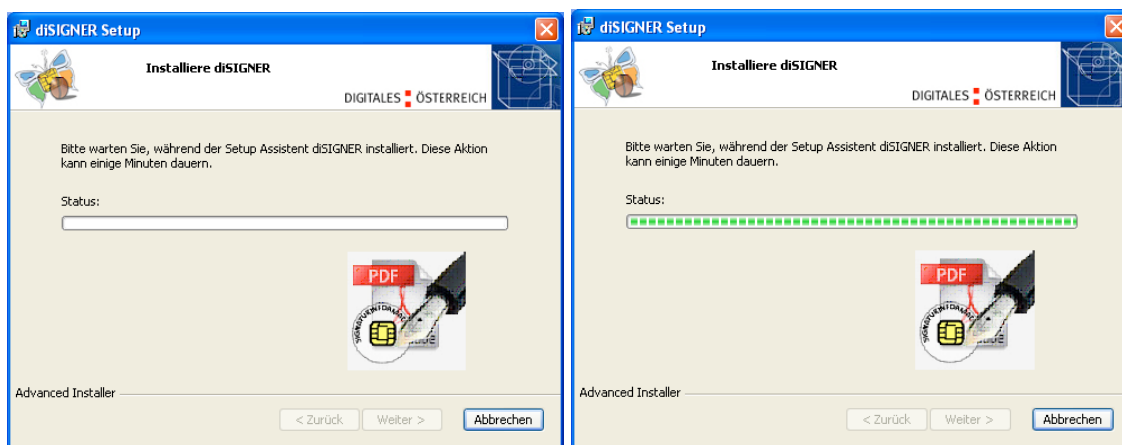


Abb. 2.8: Setup – Fortschrittsbalken

Während des Installationsvorganges wird der Fortschritt der Installation durch einen Balken dargestellt.

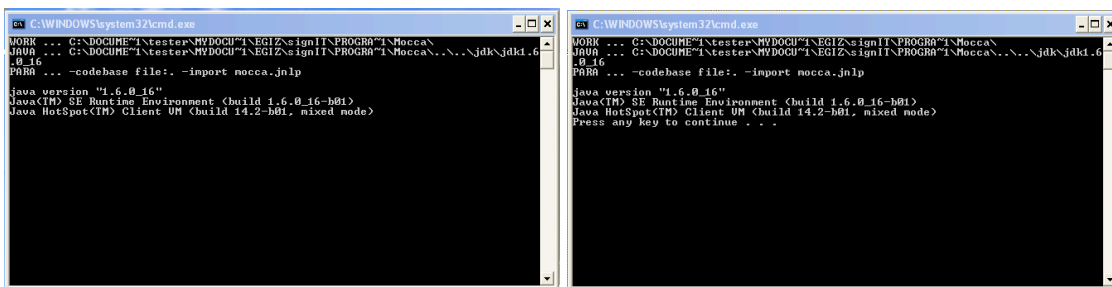


Abb. 2.9: Optionale Installation von MOCCA

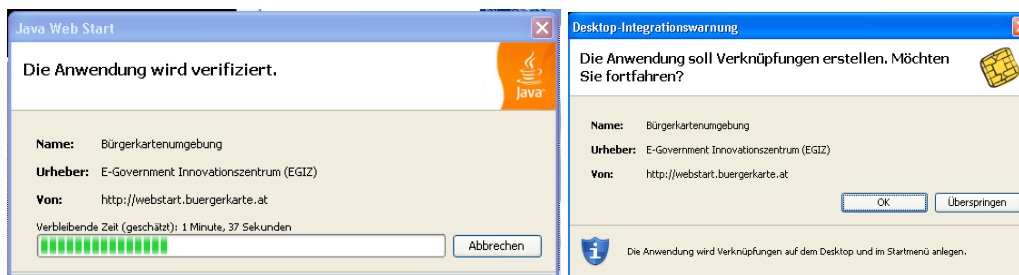


Abb. 2.10: Optionale Installation von MOCCA (Java, Verknüpfung)

Haben Sie die Checkbox „*Installation der Open Source Bürgerkartenumgebung (MOCCA)*“ aktiviert, wird nach der Installation von „diSIGNER“ die Installation von MOCCA ausgeführt. Drücken Sie eine beliebige Taste um die Installation von MOCCA abzuschließen.



Abb. 2.11: Setup – Fertigstellung der Installation

Nach erfolgreicher Installation können Sie den Setup-Assistenten durch einen Klick auf „*Fertigstellen*“ beenden.

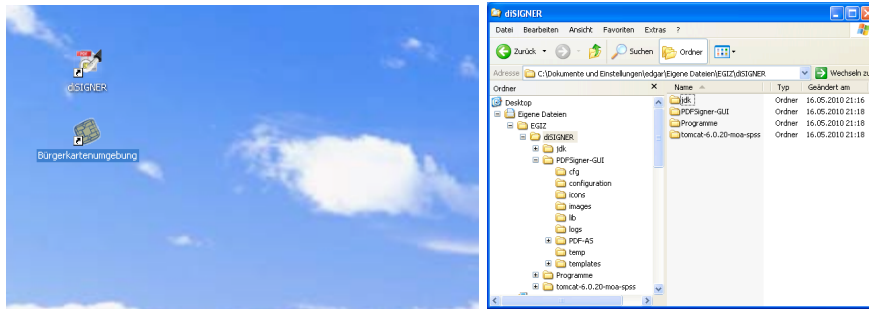


Abb. 2.12: Verzeichnis-Struktur

Die einzelnen Komponenten von „diSIGNER“ finden Sie in dem Verzeichnis welches Sie bei der Installation angegeben haben.

3 Nachträgliches Installieren von MOCCA

Sollten Sie bei der Installation die Checkbox „*Installation der Open Source Bürgerkartenumgebung (MOCCA)*“ nicht aktiviert haben, so wird die Installation von MOCCA nicht automatisch gestartet. Sie haben aber nach Abschluss der Installation die Möglichkeit, dies manuell nachzuholen.

Um MOCCA nachträglich zu installieren, gehen Sie wie folgt vor:

1. Klicken Sie einmal auf das Icon „*diSIGNER*“
2. Öffnen Sie das Kontext-Menü (rechte Maustaste)
3. Öffnen Sie „Eigenschaften“ und klicken Sie auf „*Ziel suchen ...*“
4. Es öffnet sich ein Verzeichnis im *Windows-Explorer*:
Wählen Sie das Verzeichnis „*.../EGIZ/diSIGNER/Programme/Mocca*“
5. Klicken Sie auf „*installMocca.bat*“



Abb. 3.1: Kontext-Menü (rechte Maustaste) – Eigenschaften von „*diSIGNER*“

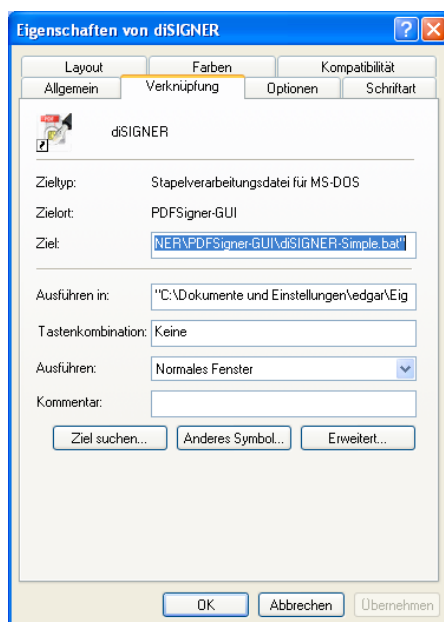


Abb. 3.2: Eigenschaften von „*diSIGNER*“

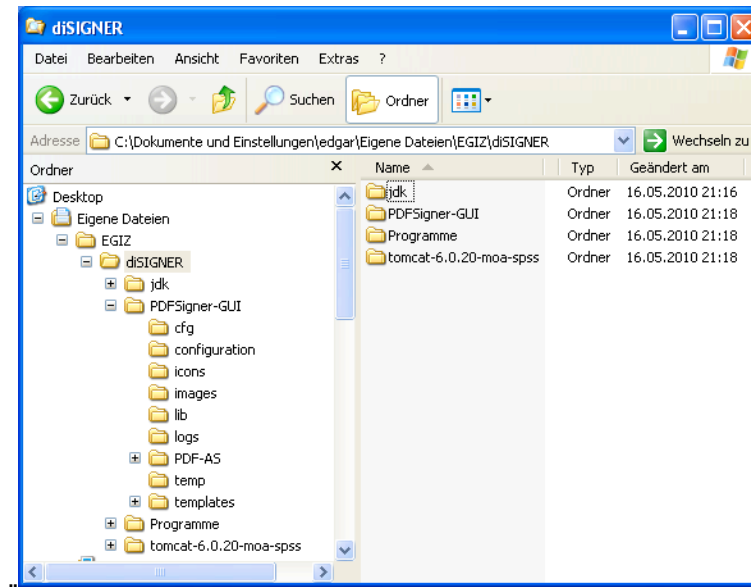


Abb. 3.3: Verzeichnis „.../EGIZ/Programme/Mocca“

4 Voraussetzungen zur Nutzung der Anwendung

Für die Verwendung der mit der Installations-CD ausgelieferten Anwendung wird vorausgesetzt:

- Betriebssysteme (optional mit vorinstalliertem Java)
 - Windows
 - *WindowsXP*
 - *Windows Vista*
 - *Windows 7*
- Elektronische Kopie der Original-Dokumente im PDF- oder einem Grafikformat (*.jpg, *.tiff, *.png)
- Signatur-Zertifikat für eine Amtssignatur¹
 - in Form eines Software-Zertifikats (pkcs#12-Format²) oder
 - auf einer Signaturkarte
- Kartenleser (für die Signatur mit Signaturkarte)

¹ Amtssignatur im Sinne des § 19 des E-Government-Gesetzes, BGBl. I Nr. 10/2004 idF. BGBl. I Nr. 7/2008.

² Public-Key Cryptographic Standards (PKCS)